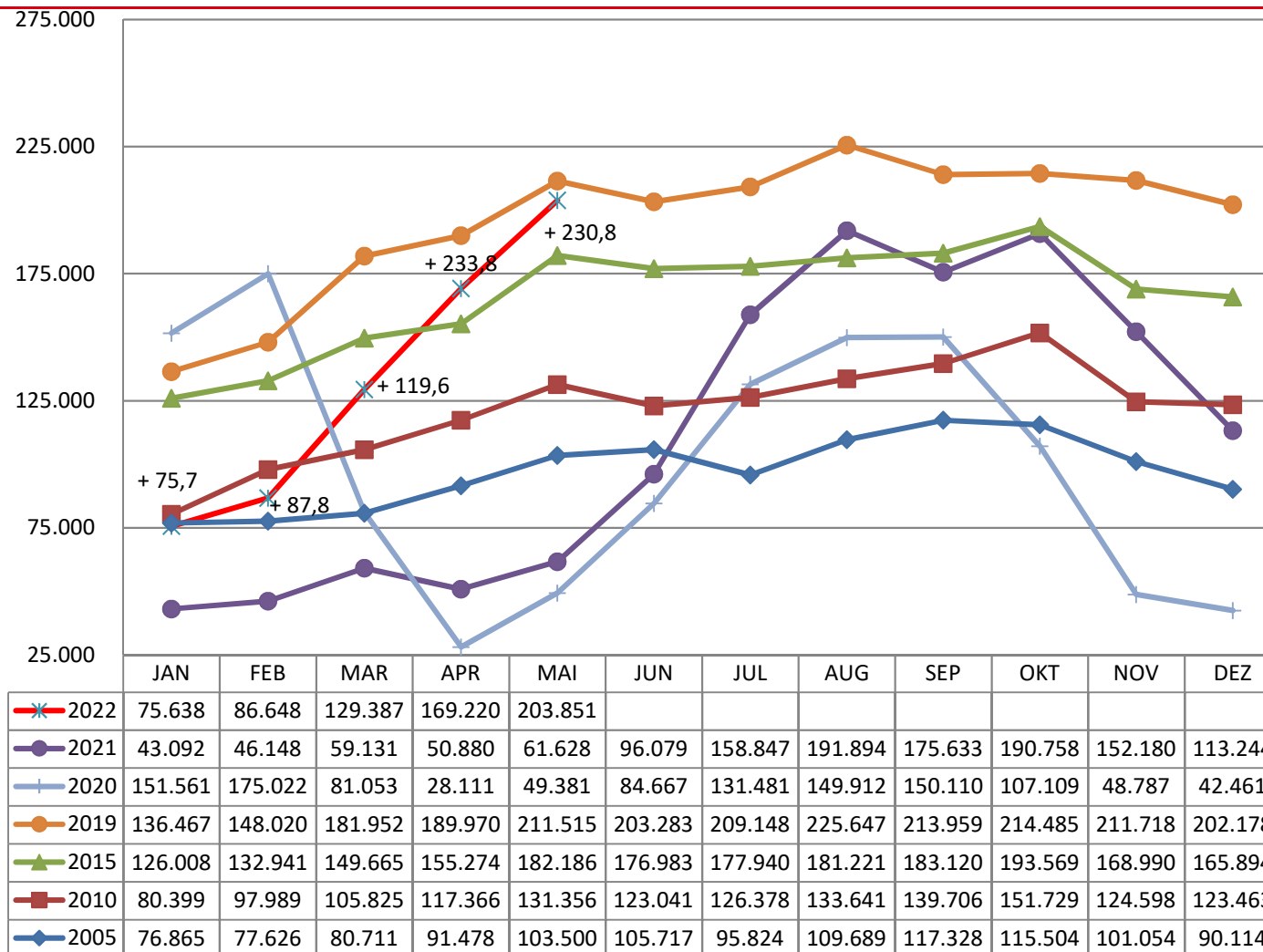


Monatliche Übernachtungen Stadt Bremen



Quelle: Statistisches Landesamt Bremen 2022, Darstellung WFB/Touristik

Stand: 25.07.2022

Ankünfte und Übernachtungen Stadt Bremen



Stadt Bremen	Januar-Dezember 2019	Vgl. Vorjahr	Januar-Dezember 2021	Vgl. Vorjahr	Januar-Mai 2022	Vgl. Vorjahr		
Ankünfte	1.258.022	7,9 %	630.880	10,2 %	330.994	262,9 %		
Inland	1.003.400	8,5 %	544.771	9,9 %	280.039	240,4 %		
Ausland	254.622	5,9 %	86.109	12,5 %	50.955	470,3 %		
Übernachtungen	2.350.379	9,9 %	1.338.485	10,9 %	664.766	155,2 %		
Inland	1.872.951	11,3 %	1.168.757	11,7 %	565.187	138,0 %		
Ausland	477.428	4,7 %	169.728	5,9 %	99.579	332,7 %		
TOP 10 Ausland								
1. Niederlande	60.897	11,5 %	1. Niederlande	28.415	16,9 %	1. Niederlande	15.058	661,3 %
2. Großbritannien	39.205	12,6 %	2. Dänemark	14.484	23,0 %	2. Großbritannien	7.684	824,7 %
3. USA	29.046	-16,6 %	3. Polen	10.753	5,6 %	3. Dänemark	6.849	** %
4. Dänemark	27.442	20,2 %	4. Frankreich	8.981	20,4 %	4. Polen	6.178	81,6 %
5. Schweden	25.649	7,3 %	5. USA	8.199	29,4 %	5. USA	5.656	728,1 %
6. Frankreich	24.762	7,5 %	6. Schweiz	8.093	-5,5 %	6. Frankreich	4.598	446,7 %
7. Spanien	22.109	9,3 %	7. Belgien	8.010	23,3 %	7. Schweden	4.189	** %
8. Schweiz	20.023	20,0 %	8. Österreich	7.916	-1,7 %	8. Italien	4.014	246,3 %
9. Italien	17.465	-8,4 %	9. Spanien	7.146	38,4 %	9. Österreich	3.755	109,5 %
10. Österreich	16.706	24,1 %	10. Italien	6.962	44,7 %	10. Schweiz	3.689	354,3 %

Quelle: Statistisches Landesamt Bremen 2022, Darstellung WFB/Touristik

Stand: 25.07.2022

Ankünfte und Übernachtungen Stadt Bremen



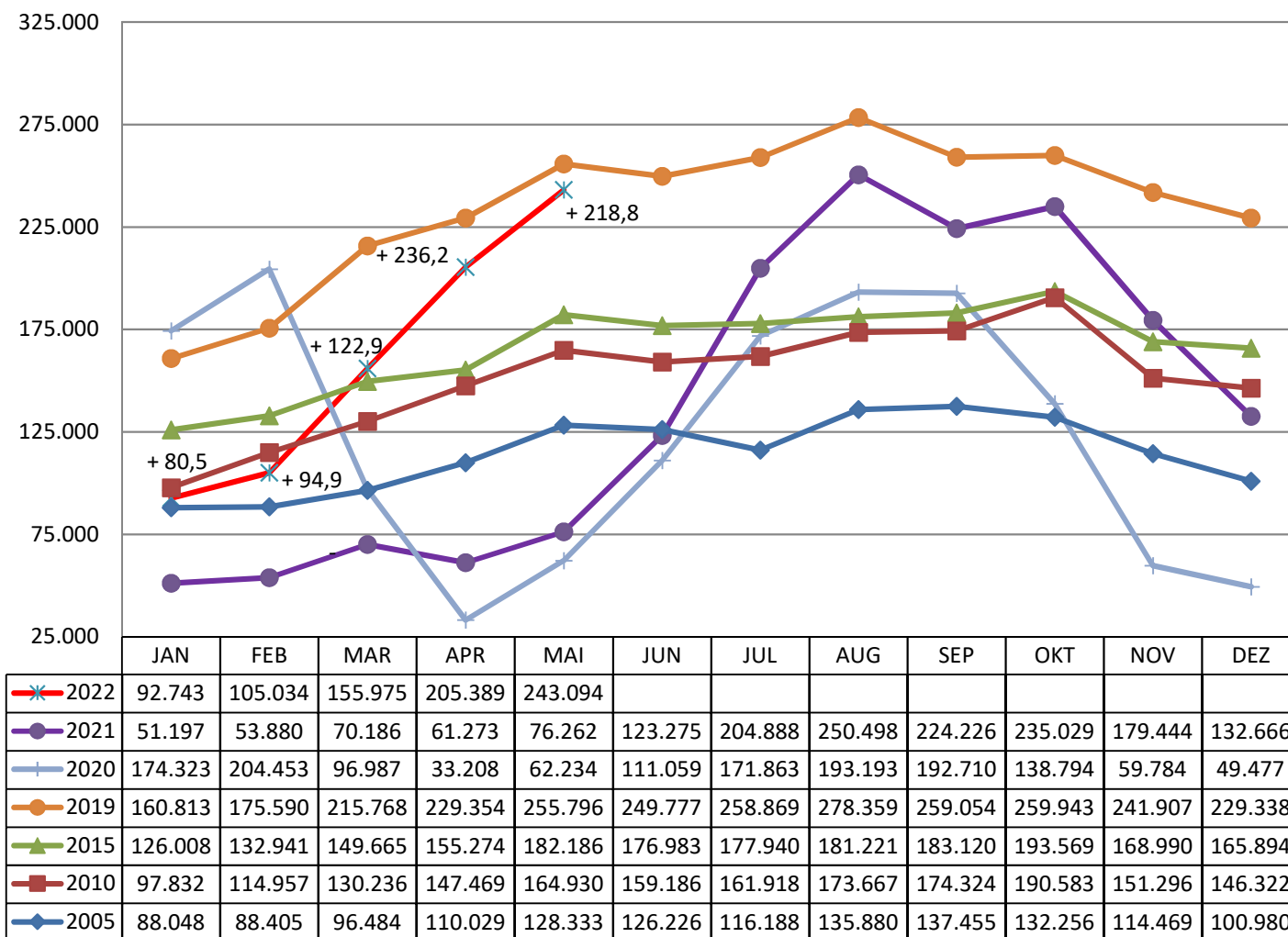
**BREMEN
ERLEBEN!**

Stadt Bremen	Ankünfte	Veränderung zum Vorjahr	Übernach- tungen	Veränderung zum Vorjahr	durch- schnittliche Aufenthalts- dauer
Jahr					
2005	671.348	- 1,4 %	1.165.410	- 4,3 %	1,7
2006	713.422	+ 6,3 %	1.258.696	+ 8,0 %	1,8
2007	778.099	+ 9,1 %	1.311.693	+ 4,2 %	1,7
2008	785.605	+ 1,0 %	1.363.358	+ 3,9 %	1,7
2009	766.436	- 2,4 %	1.339.407	- 1,8 %	1,7
2010	858.100	+ 12,0 %	1.455.491	+ 8,7 %	1,7
2011	909.913	+ 6,0 %	1.554.722	+ 6,8 %	1,7
2012	890.129	- 2,2 %	1.556.658	+ 0,1 %	1,7
2013	957.068	+ 7,5 %	1.708.711	+ 9,8 %	1,8
2014	1.015.107	+ 6,1 %	1.913.546	+ 12,0 %	1,9
2015	1.062.440	+ 4,7 %	1.993.683	+ 4,2 %	1,9
2016	1.072.875	+ 1,0 %	2.004.635	+ 0,5 %	1,9
2017	1.112.435	+ 3,7 %	2.039.490	+ 1,7 %	1,8
2018	1.165.519	+ 4,8 %	2.139.174	+ 4,9 %	1,8
2019	1.258.022	+ 7,9 %	2.350.379	+ 9,9 %	1,9
2020	572.441	-54,5 %	1.206.886	- 48,7 %	2,1
2021	630.880	10,2 %	1.338.485	10,9 %	2,1

Quelle: Statistisches Landesamt Bremen 2021, Darstellung WFB/Touristik

Stand: 04.03.2022

Monatliche Übernachtungen Land Bremen



Quelle: Statistisches Landesamt Bremen 2022, Darstellung WFB/Touristik

Stand: 25.07.2022

Ankünfte und Übernachtungen Land Bremen



Land Bremen	Januar-Dezember 2019	Vgl. Vorjahr	Januar-Dezember 2021	Vgl. Vorjahr	Januar-Mai 2022	Vgl. Vorjahr
Ankünfte	1.510.705	7,1 %	785.532	10,7 %	402.759	252,3 %
Inland	1.229.871	7,7 %	687.561	10,5 %	344.381	235,4 %
Ausland	280.834	4,5 %	97.971	12,2 %	58.378	401,2 %
Übernachtungen	2.815.631	8,7 %	1.661.768	11,7 %	802.257	156,7 %
Inland	2.282.690	10,5 %	1.460.638	12,3 %	684.965	144,6 %
Ausland	532.941	1,8 %	201.130	7,1 %	117.292	259,9 %
TOP 10 Ausland						
	1. Niederlande 68.770	11,2 %	1. Niederlande 32.117	11,4 %	1. Niederlande 17.223	519,3 %
	2. Großbritannien 42.866	11,3 %	2. Dänemark 17.345	23,0 %	2. Großbritannien 8.249	528,3 %
	3. USA 34.354	- 11,6 %	3. Polen 13.095	8,1 %	3. Dänemark 8.097	717,1 %
	4. Dänemark 31.706	12,9 %	4. Schweiz 9.981	- 1,6 %	4. Polen 7.181	59,1 %
	5. Schweden 27.070	- 1,0 %	5. Frankreich 9.980	26,1 %	5. USA 6.418	608,4 %
	6. Frankreich 25.659	6,3 %	6. USA 9.616	29,8 %	6. Frankreich 5.097	283,2 %
	7. Spanien 24.677	- 3,6 %	7. Spanien 9.014	39,3 %	7. Italien 4.850	261,4 %
	8. Schweiz 23.523	15,5 %	8. Österreich 8.963	2,0 %	8. Schweden 4.446	** %
	9. Italien 19.017	- 7,2 %	9. Belgien 8.591	8,2 %	9. Schweiz 4.364	406,9 %
	10. Österreich 18.832	19,6 %	10. Italien 8.042	46,3 %	10. Spanien 4.325	155,2 %

Quelle: Statistisches Landesamt Bremen 2022, Darstellung WFB/Touristik

Stand: 25.07.2022

Ankünfte und Übernachtungen Land Bremen



Land Bremen	Ankünfte	Veränderung zum Vorjahr	Übernachtungen	Veränderung zum Vorjahr	durchschnittliche Aufenthaltsdauer
Jahr					
2005	789.215	- 0,8 %	1.375.753	- 3,3 %	1,7
2006	827.607	+ 4,9 %	1.469.454	+ 6,8 %	1,8
2007	889.858	+ 7,5 %	1.530.823	+ 4,2 %	1,7
2008	934.300	+ 5,0 %	1.650.883	+ 7,8 %	1,8
2009	912.411	- 2,3 %	1.639.093	- 0,7 %	1,8
2010	1.037.909	+ 13,9 %	1.812.720	+ 10,6 %	1,7
2011	1.100.013	+ 6,0 %	1.930.606	+ 6,5 %	1,8
2012	1.070.434	- 2,7 %	1.916.281	- 0,7 %	1,8
2013	1.135.070	+ 6,0 %	2.061.121	+ 7,6 %	1,8
2014	1.203.888	+ 6,1 %	2.288.584	+ 11,0 %	1,9
2015	1.257.804	+ 4,5 %	2.374.748	+ 3,8 %	1,9
2016	1.280.885	+ 1,8 %	2.403.246	+ 1,2 %	1,9
2017	1.329.820	+ 3,8 %	2.448.008	+ 1,9 %	1,8
2018	1.410.912	+ 6,1 %	2.589.968	+ 5,8%	1,8
2019	1.510.705	+ 7,1 %	2.815.631	+ 8,7 %	1,9
2020	709.838	- 53,0 %	1.488.085	- 47,1 %	2,1
2021	785.532	10,7 %	1.661.768	11,7 %%	2,1

Quelle: Statistisches Landesamt Bremen 2021, Darstellung WFB/Touristik

Stand: 04.03.2021

Unterkünfte und Auslastung



Jahr	Bremen	Beherbergungsbetriebe	Geöffnete Betriebe	Angebotene Schlafgelegenheiten	Durchschnittliche Auslastung im Juli	Durchschnittliche Auslastung Januar bis Juli	Auslastung der Schlafgelegenheiten im Jahr	Gästezimmer am 31. Juli
2011	Stadt	Hotellerie zusammen	87	9.159	43,3	41,0	43,5	5.203
		darunter Hotels	39	6.454	44,4	42,0	44,7	3.729
		darunter Hotels garnis	37	2.327	41,9	40,1	42,6	1.278
	Land	Hotellerie zusammen	107	11.117	44,4	41,0	43,4	6.182
		darunter Hotels	50	7.629	44,8	41,6	44,2	4.337
		darunter Hotels garnis	46	3.110	45,1	41,1	43,3	1.649
2019	Stadt	Hotellerie zusammen	98	12.440	48,1	45,7	47,6	6.769
		darunter Hotels	45	8.271	49,9	47,4	49,7	4.692
		darunter Hotels garnis	43	3.768	45,2	43,4	44,8	1.870
	Land	Hotellerie zusammen	118	15.029	49,0	45,1	46,9	8.021
		darunter Hotels	57	10.064	50,8	47,0	49,0	5.611
		darunter Hotels garnis	51	4.564	46,1	42,1	43,5	2.203
2021	Stadt	Hotellerie zusammen	83	11.372	39,4	19,0	29,1	6.079
		darunter Hotels	35	7.201	42,6	19,7	30,8	3.974
		darunter Hotels garnis	39	3.777	34,4	17,6	26,3	1.905
	Land	Hotellerie zusammen	101	13.888	41,8	19,9	30,0	7.305
		darunter Hotels	47	8.997	44,3	20,6	31,5	4.902
		darunter Hotels garnis	45	4.497	37,9	18,7	27,6	2.203

Quelle: Statistisches Landesamt Bremen 2022, Darstellung WFB/Touristik

Stand: 09.03.2022