



**BREMEN
ERLEBEN!**

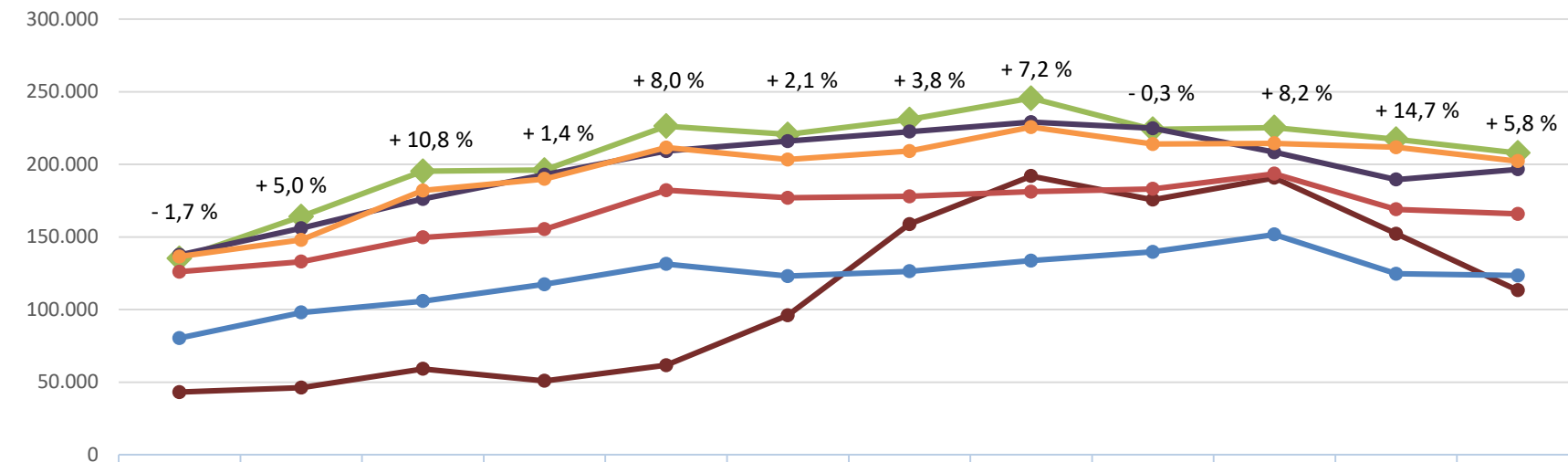
ANKÜNFTE & ÜBERNACHTUNGSZAHLEN BREMEN

STADT UND LAND BREMEN

WFB WIRTSCHAFTS
FÖRDERUNG
BREMEN

GEMEINSAM PERSPEKTIVEN SCHAFFEN

Monatliche Übernachtungen Stadt Bremen



	1	2	3	4	5	6	7	8	9	10	11	12
2024	135.225	164.087	195.274	196.027	226.335	220.643	230.903	245.580	224.104	225.337	217.249	207.859
2023	137.568	156.071	176.119	192.807	209.177	216.018	222.551	229.082	224.859	208.298	189.570	196.548
2021	43.092	46.148	59.131	50.880	61.628	96.079	158.847	191.894	175.633	190.758	152.180	113.244
2019	136.467	148.020	181.952	189.970	211.515	203.283	209.148	225.647	213.959	214.485	211.718	202.178
2015	126.008	132.941	149.665	155.274	182.186	176.983	177.940	181.221	183.120	193.569	168.990	165.894
2010	80.399	97.989	105.825	117.366	131.356	123.041	126.378	133.641	139.706	151.729	124.598	123.463

Quelle: Statistisches Landesamt Bremen 2025, Darstellung WFB, Stand: 28.02.2025

Ankünfte & Übernachtungen Stadt Bremen (1)

Stadt Bremen	Januar - Dezember 2019		Vgl. Vorjahr %	Januar - Dezember 2023		Vgl. Vorjahr %	Januar - Dezember 2024		Vgl. Vorjahr %
Ankünfte	1.258.022		7,9	1.209.853		10,9	1.302.646		7,7
Inland	1.003.400		8,5	960.957		7,8	1.033.771		7,6
Ausland	254.622		5,9	248.896		24,2	268.875		8,0
Übernachtungen	2.350.379		9,9	2.359.490		9,4	2.488.746		5,5
Inland	1.872.951		11,3	1.899.984		6,9	1.994.811		5,0
Ausland	477.428		4,7	459.506		20,0	493.935		7,5
Top 10 Ausland (ÜN)									
1	Niederlande	60.897	11,5	Niederlande	84.357	41,5	Niederlande	94.198	11,7
2	Großbritannien	39.205	12,6	Dänemark	35.429	20,7	Dänemark	37.122	4,8
3	USA	29.046	-16,6	Großbritannien	33.929	17,8	USA	33.087	-0,6
4	Dänemark	27.442	20,2	USA	33.303	32,1	Großbritannien	30.559	-9,9
5	Schweden	25.649	7,3	Frankreich	22.959	14,4	Belgien	27.755	23,8
6	Frankreich	24.762	7,5	Belgien	22.427	56,3	Schweden	24.081	13,2
7	Spanien	22.109	9,3	Schweden	21.275	8,8	Frankreich	22.533	-1,9
8	Schweiz	20.023	20,0	Schweiz	18.229	18,4	Schweiz	17.969	-1,4
9	Italien	17.465	-8,4	Polen	16.894	-3,2	Spanien	17.536	5,7
10	Österreich	16.706	24,1	Spanien	16.590	25,2	Polen	16.843	-0,3

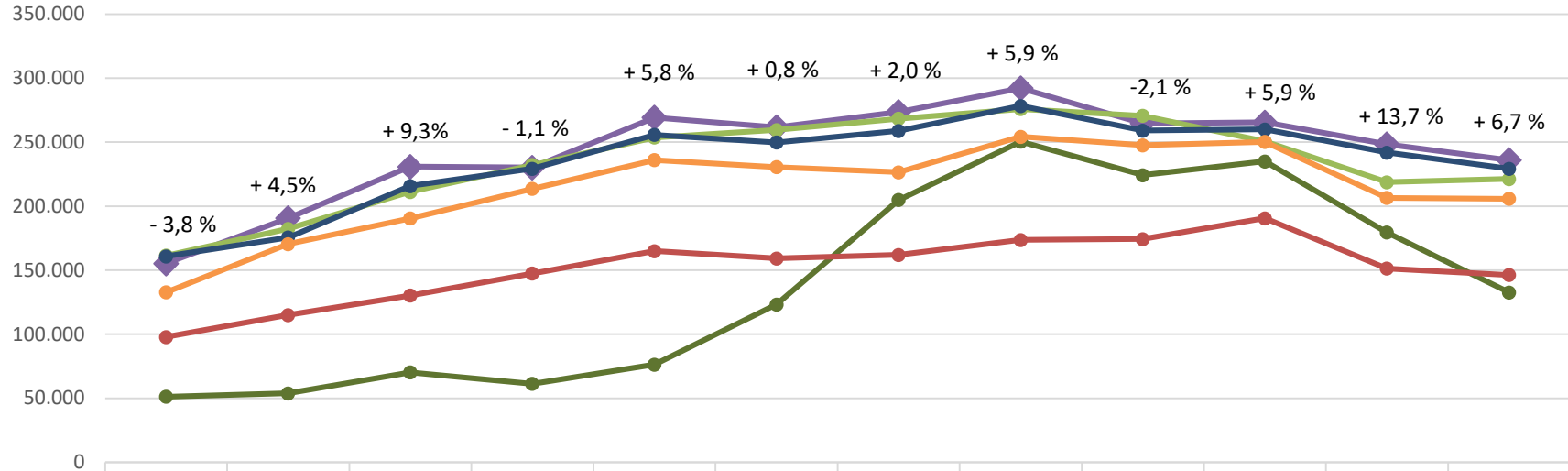
Quelle: Statistisches Landesamt Bremen 2025, Darstellung WFB, Stand: 28.02.2025

Ankünfte & Übernachtungen Stadt Bremen (2)

Stadt Bremen	Ankünfte	Veränderung zum Vorjahr	Übernachtungen	Veränderung zum Vorjahr	durchschnittliche Aufenthaltsdauer
Jahr					
2005	671.348	- 1,4 %	1.165.410	- 4,3 %	1,7
2006	713.422	6,3 %	1.258.696	8,0 %	1,8
2007	778.099	9,1 %	1.311.693	4,2 %	1,7
2008	785.605	1,0 %	1.363.358	3,9 %	1,7
2009	766.436	- 2,4 %	1.339.407	- 1,8 %	1,7
2010	858.100	12,0 %	1.455.491	8,7 %	1,7
2011	909.913	6,0 %	1.554.722	6,8 %	1,7
2012	890.129	- 2,2 %	1.556.658	0,1 %	1,7
2013	957.068	7,5 %	1.708.711	9,8 %	1,8
2014	1.015.107	6,1 %	1.913.546	12,0 %	1,9
2015	1.062.440	4,7 %	1.993.683	4,2 %	1,9
2016	1.072.875	1,0 %	2.004.635	0,5 %	1,9
2017	1.112.435	3,7 %	2.039.490	1,7 %	1,8
2018	1.165.519	4,8 %	2.139.174	4,9 %	1,8
2019	1.258.022	7,9 %	2.350.379	9,9 %	1,9
2020	572.441	-54,5 %	1.206.886	- 48,7 %	2,1
2021	630.880	10,2 %	1.338.485	10,9 %	2,1
2022	1.096.241	73,8 %	2.164.380	61,7 %	2,0
2023	1.209.853	10,9 %	2.359.490	9,4 %	2,0
2024	1.302.646	7,7 %	2.488.746	5,5 %	1,9

Quelle: Statistisches Landesamt Bremen 2025, Darstellung WFB, Stand: 28.02.2025

Monatliche Übernachtungen Land Bremen



	1	2	3	4	5	6	7	8	9	10	11	12
2024	155.265	190.741	230.878	230.176	269.302	261.721	273.611	292.127	264.744	265.533	248.409	236.050
2023	161.410	182.318	211.196	232.137	253.686	259.537	268.319	275.932	270.678	250.629	218.711	221.256
2021	51.197	53.880	70.186	61.273	76.262	123.275	204.888	250.498	224.226	235.029	179.444	132.666
2019	160.813	175.590	215.768	229.354	255.796	249.777	258.869	278.359	259.054	259.943	241.907	229.338
2018	132.698	170.459	190.444	213.557	236.009	230.552	226.538	254.316	247.596	250.280	206.542	205.787
2010	97.832	114.957	130.236	147.469	164.930	159.186	161.918	173.667	174.324	190.583	151.296	146.322

Quelle: Statistisches Landesamt Bremen 2025, Darstellung WFB, Stand: 28.02.2025

Ankünfte & Übernachtungen Land Bremen (1)

Land Bremen	Januar - Dezember 2019		Vgl. Vorjahr %	Januar - Dezember 2023		Vgl. Vorjahr %	Januar - Dezember 2024		Vgl. Vorjahr %
Ankünfte	1.510.705		7,1	1.456.320		11,0	1.533.670		5,3
Inland	1.229.871		7,7	1.184.416		8,6	1.243.318		5,0
Ausland	280.834		4,5	271.904		22,7	290.352		6,8
Übernachtungen	2.815.631		8,7	2.807.077		9,1	2.918.286		4,0
Inland	2.282.690		10,5	2.300.215		7,2	2.377.475		3,4
Ausland	532.941		1,8	506.862		18,6	540.811		6,7
Top 10 Ausland (ÜN)									
1	Niederlande	68.770	11,2	Niederlande	90.165	38,2	Niederlande	100.284	11,2
2	Großbritannien	42.866	11,3	Dänemark	39.401	21,1	Dänemark	40.816	3,6
3	USA	34.354	-11,6	USA	37.898	33,3	USA	39.313	3,7
4	Dänemark	31.706	12,9	Großbritannien	36.263	19,4	Großbritannien	33.069	-8,8
5	Schweden	27.070	-1,0	Frankreich	24.106	53,4	Belgien	28.827	23,4
6	Frankreich	25.659	6,3	Belgien	23.358	53,4	Schweden	25.014	13,3
7	Spanien	24.677	-3,6	Schweden	22.068	7,1	Frankreich	23.523	-2,4
8	Schweiz	23.523	15,5	Schweiz	21.990	18,3	Schweiz	21.024	-4,4
9	Italien	19.017	-7,2	Polen	19.430	-6,3	Polen	20.122	3,6
10	Österreich	18.832	19,6	Spanien	18.849	21,1	Spanien	19.598	4,0

Quelle: Statistisches Landesamt Bremen 2025, Darstellung WFB, Stand: 28.02.2025

Ankünfte & Übernachtungen Land Bremen (2)

Land Bremen	Ankünfte	Veränderung zum Vorjahr	Übernachtungen	Veränderung zum Vorjahr	durchschnittliche Aufenthaltsdauer
Jahr					
2005	789.215	- 0,8 %	1.375.753	- 3,3 %	1,7
2006	827.607	4,9 %	1.469.454	6,8 %	1,8
2007	889.858	7,5 %	1.530.823	4,2 %	1,7
2008	934.300	5,0 %	1.650.883	7,8 %	1,8
2009	912.411	- 2,3 %	1.639.093	- 0,7 %	1,8
2010	1.037.909	13,9 %	1.812.720	10,6 %	1,7
2011	1.100.013	6,0 %	1.930.606	6,5 %	1,8
2012	1.070.434	- 2,7 %	1.916.281	- 0,7 %	1,8
2013	1.135.070	6,0 %	2.061.121	7,6 %	1,8
2014	1.203.888	6,1 %	2.288.584	11,0 %	1,9
2015	1.257.804	4,5 %	2.374.748	3,8 %	1,9
2016	1.280.885	1,8 %	2.403.246	1,2 %	1,9
2017	1.329.820	3,8 %	2.448.008	1,9 %	1,8
2018	1.410.912	6,1 %	2.589.968	5,8	1,8
2019	1.510.705	7,1 %	2.815.631	8,7 %	1,9
2020	709.838	- 53,0 %	1.488.085	- 47,1 %	2,1
2021	785.532	10,7 %	1.661.768	11,7 %	2,1
2022	1.311.736	67,0 %	2.572.561	54,8 %	2,0
2023	1.456.320	11,0 %	2.807.077	9,1 %	1,9
2024	1.533.670	5,3 %	2.918.286	4,0 %	1,9

Quelle: Statistisches Landesamt Bremen 2025, Darstellung WFB, Stand: 28.02.2025

Unterkünfte & Auslastung Stadt und Land Bremen **WFB** WIRTSCHAFTS FÖRDERUNG BREMEN

Jahr	Bremen	Beherbergungsbetriebe	Geöffnete Betriebe 31. Juli	Angebote Schlafgelegenheiten	Durchschnittliche Auslastung im Juli	Durchschnittliche Auslastung im Januar - Dezember
2014	Stadt	Hotellerie	89	9.911	46,1	46,3
	Land	Hotellerie	107	11.117	44,4	45,2
2019	Stadt	Hotellerie	98	12.440	48,1	47,6
	Land	Hotellerie	118	15.029	49,0	46,9
2023	Stadt	Hotellerie	89	13.245	48,0	44,7
	Land	Hotellerie	110	15.995	48,4	44,3
2024	Stadt	Hotellerie	90	13.208	49,2	44,8
	Land	Hotellerie	112	16.099	48,2	43,5

Quelle: Statistisches Landesamt Bremen 2025, Darstellung WFB, Stand: 28.02.2025

WFB WIRTSCHAFTS
FÖRDERUNG
BREMEN

GEMEINSAM
PERSPEKTIVEN
SCHAFFEN

WFB Wirtschaftsförderung Bremen GmbH

Lloydhof | Ansgaritorstraße 11 | 28195 Bremen
T 49 (0) 421 9600-10 | www.wfb-bremen.de



**BREMEN
ERLEBEN!**